

നമുക്ക് ചുറ്റുമുള്ള സാമ്പത്തിക പ്രവർത്തനങ്ങൾ

സമൃദ്ധിയുടെ മൂലകാരണം സാമ്പത്തിക പ്രവർത്തനങ്ങളാണ്, അതിന്റെ അഭാവം ഭൗതിക ദുരിതം കൊണ്ടുവരുന്നു. ഫലപ്രദമായ സാമ്പത്തിക പ്രവർത്തനങ്ങളുടെ അഭാവം നിലവിലെ അഭിവൃദ്ധിയെയും ഭാവി വളർച്ചയെയും അപകടത്തിലാക്കുന്നു.

- കൗളില്യയുടേത് അർത്ഥശാസ്ത്രം

വലിയ ചോദ്യങ്ങൾ?

1. സാമ്പത്തിക പ്രവർത്തനങ്ങളെ എങ്ങനെ തരംതിരിക്കുന്നു?
2. എന്താണ് ഇവയെ വ്യത്യസ്തമാക്കുന്നത്? പ്രവർത്തനങ്ങളെ മേഖലകളായി തരംതിരിക്കണോ?
3. മൂന്ന് മേഖലകളും എങ്ങനെയാണ് പരസ്പരബന്ധിതമാണോ?

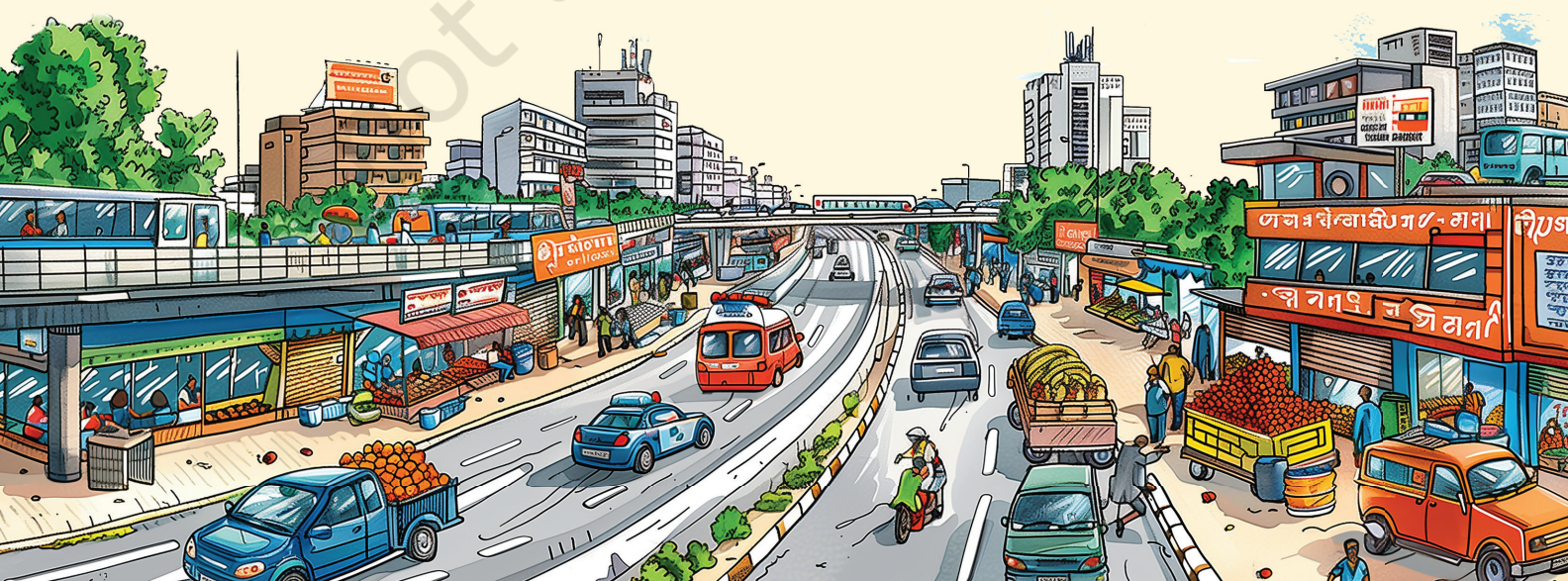


0681CH14

ആമുഖം

അദ്ധ്യായം 13-ൽ, രണ്ട് തരം പ്രവർത്തനങ്ങളെക്കുറിച്ച് ഞങ്ങൾ പഠിച്ചു - സാമ്പത്തികവും സാമ്പത്തികേതരവും. സൃഷ്ടിക്കുന്ന പ്രവർത്തനങ്ങൾ പണമൂല്യം സാമ്പത്തിക പ്രവർത്തനങ്ങൾ എന്ന് വിളിക്കുന്നു. സാമ്പത്തികേതര പ്രവർത്തനങ്ങളുടെ പ്രാധാന്യത്തെക്കുറിച്ചും ഞങ്ങൾ പഠിച്ചു. ഈ പ്രവർത്തനങ്ങൾ നന്നായി മനസ്സിലാക്കാൻ സാമ്പത്തിക പ്രവർത്തനങ്ങൾ എങ്ങനെ തരംതിരിക്കുന്നുവെന്നും അവയെ വേർതിരിക്കുന്നത് എന്താണെന്നും ഈ അദ്ധ്യായത്തിൽ ഞങ്ങൾ പഠിക്കും.

പണമൂല്യം: പണത്തിന്റെ അടിസ്ഥാനത്തിൽ അളക്കാൻ കഴിയുന്ന ഒന്നിന്റെ മൂല്യം.



സാമ്പത്തിക മേഖലകൾ:
 സാമ്പത്തിക അഭിവൃദ്ധിക്ക് സഹായിക്കുന്ന വിവിധ പ്രവർത്തനങ്ങൾ ഉൾക്കൊള്ളുന്ന വിശാലമായ ഗ്രൂപ്പുകൾ ഒരു ജനത.

പതിറ്റാണ്ടുകളായി, സാമ്പത്തിക പ്രവർത്തനങ്ങളുടെ എണ്ണം വളരെയധികം വർദ്ധിച്ചു. ഉദാഹരണത്തിന്, മുമ്പ് ഭൂരിഭാഗം ആളുകളും കൃഷി, കന്നുകാലി വളർത്തൽ, ഉപകരണങ്ങളുടെ ഉൽപാദനം, മൺപാത്ര നിർമ്മാണം, നെയ്ത്ത് തുണി തുടങ്ങിയ പ്രവർത്തനങ്ങളിൽ ഏർപ്പെട്ടിരുന്നു. സമൂഹങ്ങൾ പുരോഗമിക്കുമ്പോൾ, ആളുകൾ ഉപജീവനം നേടുന്ന സാമ്പത്തിക പ്രവർത്തനങ്ങളുടെ എണ്ണം വളരെയധികം വർദ്ധിച്ചു.

ഇന്ന്, കമ്പ്യൂട്ടറുകൾ, മൊബൈൽ ഫോണുകൾ, ഡ്രോണുകൾ എന്നിവ നിർമ്മിക്കുന്നത് പോലുള്ള വൈവിധ്യമാർന്ന സാമ്പത്തിക പ്രവർത്തനങ്ങൾ ഉണ്ട്; ബാങ്കുകൾ, സ്കൂളുകൾ, ഹോട്ടലുകൾ എന്നിവിടങ്ങളിൽ ജോലി ചെയ്യുന്നു; ഗതാഗതത്തിനായി വിവിധ തരം വാഹനങ്ങൾ ഓടിക്കുക; ഫർണിച്ചർ നിർമ്മാണം; യന്ത്രങ്ങൾ ഉപയോഗിച്ച് വസ്ത്രങ്ങൾ തയ്യാർ; സോഫ്റ്റ് വെയർ സൃഷ്ടിക്കൽ; റഫ്രിജറേറ്ററുകളും വാഷിംഗ് മെഷീനുകളും നന്നാക്കുക; മുതലായവ. ഈ പ്രവർത്തനങ്ങളെയെല്ലാം തരംതിരിക്കുന്നത് അവ എങ്ങനെ പ്രവർത്തിക്കുന്നുവെന്നും അവയ്ക്ക് പരസ്പരം ഉള്ള ബന്ധങ്ങളെക്കുറിച്ചും മനസ്സിലാക്കാൻ ഞങ്ങളെ സഹായിക്കുന്നു.

സാമ്പത്തിക പ്രവർത്തനങ്ങളെ സാമ്പത്തിക മേഖലകളായി തരംതിരിക്കുന്നു

ചില സാമ്പത്തിക പ്രവർത്തനങ്ങൾ സമാനമായ സ്വഭാവസവിശേഷതകൾ പങ്കിടുന്നു. ഇതിനെ അടിസ്ഥാനമാക്കി, അവയെ ഒരുമിച്ച് തരംതിരിക്കുകയോ സാമ്പത്തിക മേഖലകൾ എന്ന് വിളിക്കുന്ന വിശാലമായ ഗ്രൂപ്പുകളായി തരംതിരിക്കുകയോ ചെയ്യാം. പ്രാഥമിക, ദ്വിതീയ, തൃതീയ സാമ്പത്തിക മേഖലകളാണ് മൂന്ന് പ്രധാന തരം സാമ്പത്തിക മേഖലകൾ.

അഭിമുഖ പേജിലെ ചിത്രം ഈ വിഭാഗങ്ങൾക്ക് കീഴിലുള്ള വിശാലമായ പ്രവർത്തനങ്ങൾ മാപ്പ് ചെയ്യുന്നു.

A. പ്രാഥമിക പ്രവർത്തനങ്ങൾ

സാധനങ്ങൾ ഉൽപാദിപ്പിക്കാൻ ആളുകൾ പ്രകൃതിയെ നേരിട്ട് ആശ്രയിക്കുന്ന സാമ്പത്തിക പ്രവർത്തനങ്ങളെ ഇങ്ങനെ വിളിക്കുന്നു പ്രാഥമിക പ്രവർത്തനങ്ങൾ അല്ലെങ്കിൽ **പ്രാഥമിക മേഖല** സാമ്പത്തിക activities.

പ്രാഥമിക മേഖല:

കൃഷി, മത്സ്യബന്ധനം, വനം മുതലായ പ്രകൃതിയിൽ നിന്ന് നേരിട്ട് അസംസ്കൃത വസ്തുക്കൾ വേർതിരിച്ചെടുക്കുന്നത് ഉൾപ്പെടുന്ന പ്രവർത്തനങ്ങളുടെ ഗ്രൂപ്പ്.

സാമ്പത്തിക പ്രവർത്തനങ്ങളുടെ വർഗ്ഗീകരണം സാമ്പത്തിക മേഖലകളിലേക്ക്

പ്രാഥമിക മേഖല



കൃഷി



ഖനനം



മത്സ്യബന്ധനം



കന്നുകാലികളെ വളർത്തൽ



മോറസ്ട്രി

ദ്വിതീയ മേഖല



നിർമ്മാണം



നിർമ്മാണം



ജലവിതരണം



സൗരോർജ്ജം



വൈദ്യുതി ഉൽപാദനം

ത്രിതീയ മേഖല



ആരോഗ്യപരിപാലനം



വ്യാപാരവും ലോജിസ്റ്റിക്സും



ആശയവിനിമയം



ബാങ്കിംഗ്



ഗതാഗതം

ഉദാഹരണത്തിന്, കാർഷിക ഫാമുകളിൽ നിന്ന് ധാന്യങ്ങളും പച്ചക്കറികളും കൃഷി ചെയ്യുക, വനങ്ങളിൽ നിന്ന് വിറക് ശേഖരിക്കുക, ഖനികളിൽ നിന്ന് കൽക്കരി വേർതിരിച്ചെടുക്കുക, മത്സ്യബന്ധനത്തിൽ നിന്ന് മത്സ്യം, കോഴി ഫാമുകളിൽ നിന്ന് മുട്ടകൾ മുതലായവ പ്രാഥമിക മേഖലയിലെ സാമ്പത്തിക പ്രവർത്തനങ്ങളാണ്.

കൃഷി, ഖനനം, മത്സ്യബന്ധനം, കന്നുകാലികളെ വളർത്തൽ, വനം മുതലായവയാണ് ഏറ്റവും സാധാരണമായ പ്രാഥമിക പ്രവർത്തനങ്ങൾ. പ്രാഥമിക മേഖലകളിലെ ചില പ്രവർത്തനങ്ങൾ ചുവടെയുണ്ട്.



പരിതൃപ്ത കൃഷി



ഖനനം



മത്സ്യകൃഷി (Fishery)



മോറസ്ട്രി



കന്നുകാലികളെ വളർത്തൽ



അതിനെ പറ്റി

മുൻകാലങ്ങളിൽ നിങ്ങൾ കണ്ടേക്കാവുന്ന ഏതെങ്കിലും പ്രാഥമിക പ്രവർത്തനങ്ങളെക്കുറിച്ച് നിങ്ങൾക്ക് ചിന്തിക്കാനാകുമോ? ഈ പ്രവർത്തനങ്ങളിൽ ഉപയോഗിക്കുന്ന പ്രകൃതി വിഭവങ്ങൾ എന്തൊക്കെയാണ്? അവയിൽ രണ്ടെണ്ണത്തിന്റെ പേര് പറയുക, നിങ്ങളുടെ അനുഭവങ്ങൾ സഹപാഠികളുമായി ചർച്ച ചെയ്യുക.

- 1.
- 2.

B. ദ്വിതീയ പ്രവർത്തനങ്ങൾ

ആളുകൾ പ്രാഥമിക മേഖലയുടെ ഉൽപാദനത്തെ ആശ്രയിക്കുകയും ചരക്കുകൾ ഉൽപാദിപ്പിക്കാൻ അവരെ പരിവർത്തനം ചെയ്യുകയും ചെയ്യുന്ന സാമ്പത്തിക പ്രവർത്തനങ്ങളെ ഇനിപ്പറയുന്നവയായി വിളിക്കുന്നു ദ്വിതീയ പ്രവർത്തനങ്ങൾ. ദ്വിതീയ മേഖലയിൽ കെട്ടിടങ്ങൾ, റോഡുകൾ മുതലായവയുടെ നിർമ്മാണവും വെള്ളം, വൈദ്യുതി, ഗ്യാസ് തുടങ്ങിയ മറ്റ് ആവശ്യങ്ങളും നൽകുന്നു. പ്രാഥമിക മേഖലയിൽ നിന്നുള്ള അസംസ്കൃത വസ്തുക്കൾ കൂടുതൽ വിൽക്കാനോ ഉപയോഗിക്കാനോ കഴിയുന്ന മറ്റേതെങ്കിലും രൂപത്തിലേക്ക് സംസ്കരിക്കുന്നതിനായി ഫാക്ടറികളിലും ഉൽപാദനയൂണിറ്റുകളിലും ഉൽപ്പന്നങ്ങൾ നിർമ്മിക്കുന്നതും ഇതിൽ ഉൾപ്പെടുന്നു. ദ്വിതീയ മേഖലാ പ്രവർത്തനങ്ങളുടെ ചില ഉദാഹരണങ്ങളിൽ കാർഷിക വയലുകളിൽ നിന്ന് ലഭിക്കുന്ന ധാന്യങ്ങൾ മില്ലുകളിൽ മാവ് നിർമ്മിക്കാൻ സംസ്കരിക്കുക, നിലക്കടലയിൽ നിന്ന് എണ്ണ വേർതിരിച്ചെടുക്കുക, തേയില ഉൽപാദിപ്പിക്കാൻ തേയില ഇലകൾ സംസ്കരിക്കുക എന്നിവ ഉൾപ്പെടുന്നു. അതുപോലെ, കാട്ടിൽ നിന്നുള്ള മരം ഫർണിച്ചറുകളും പേപ്പറുകളും ആക്കി മാറ്റുന്നു, കോട്ടൺ വസ്ത്രങ്ങൾ നിർമ്മിക്കാൻ ഉപയോഗിക്കുന്നു, ഇരുമ്പയിരിൽ നിന്നുള്ള സ്റ്റീൽ കാറുകൾ, ട്രക്കുകൾ മുതലായ വാഹനങ്ങൾ നിർമ്മിക്കാൻ ഉപയോഗിക്കുന്നു.

ദ്വിതീയ മേഖല:
പ്രാഥമിക മേഖലയിൽ നിന്ന് ഉരുത്തിരിഞ്ഞ അസംസ്കൃത വസ്തുക്കൾ വിൽപ്പനയ്ക്കോ ഉപഭോഗത്തിനോ ഉള്ള ഉൽപ്പന്നങ്ങളായി പ്രോസസ്സ് ചെയ്യുന്നത് ഉൾപ്പെടുന്ന പ്രവർത്തനങ്ങളുടെ ഗ്രൂപ്പ്.



ഓട്ടോമൊബൈൽ ഫാക്ടറി



ടെക്സ്റ്റൈൽ ഫാക്ടറി



ഫാർമസ്യൂട്ടിക്കൽ ഫാക്ടറി



ഫർണിച്ചർ നിർമ്മാണ യൂണിറ്റ്



മിസ്റ്റ് ചെയ്യരുത്

വാഹനങ്ങളുടെ തരങ്ങൾ	അല്ല. 2022 ൽ ഇന്ത്യയിൽ ഉത്പാദിപ്പിക്കുന്ന യൂണിറ്റുകളുടെ എണ്ണം
കാറുകൾ പോലുള്ള പാസഞ്ചർ വാഹനങ്ങൾ	45 ലക്ഷം
ട്രക്കുകൾ പോലുള്ള വാണിജ്യ വാഹനങ്ങൾ	10.3 ലക്ഷം
മുച്ചക്ര വാഹനങ്ങൾ	8.6 ലക്ഷം
ഇരുചക്ര വാഹനങ്ങൾ	2 കോടി

(കുടുംബം: Society of Indian Automobile Manufacturers)
<https://www.siam.in/statistics.aspx?mpgid=8&pgidtrail=13>)

നമുക്ക് പര്യവേക്ഷണം ചെയ്യാം



Nദൃശ്യ മേഖലയിലെ പ്രവർത്തനങ്ങളുടെ ചില ഉദാഹരണങ്ങൾ ഞങ്ങൾ കണ്ടു, ദൃശ്യ മേഖലയിലെ രണ്ട് സാമ്പത്തിക പ്രവർത്തനങ്ങൾ കൂടി പറയാമോ?

- 1.
- 2.

C. തൃതീയ പ്രവർത്തനങ്ങൾ

പ്രാഥമികവും ദ്വിതീയവുമായ പ്രവർത്തനങ്ങളിൽ ഏർപ്പെട്ടിരിക്കുന്ന ആളുകൾക്ക് പിന്തുണ നൽകുന്ന എല്ലാ സാമ്പത്തിക പ്രവർത്തനങ്ങളെയും വിളിക്കുന്നു തൃതീയ പ്രവർത്തനങ്ങൾ അല്ലെങ്കിൽ **ത്രിതീയ മേഖല** സാമ്പത്തിക പ്രവർത്തനങ്ങൾ. ഞങ്ങൾക്ക് കാണാൻ കഴിയാത്തതും എന്നാൽ ഇപ്പോഴും വളരെ പ്രധാനപ്പെട്ട പങ്ക് വഹിക്കുന്നതുമായ സേവനങ്ങൾ ഇവയിൽ ഉൾപ്പെടുന്നു. ഉദാഹരണത്തിന്, ഒരു ട്രക്കിന്റെ ഡ്രൈവർ ധാന്യങ്ങളും പച്ചക്കറികളും ഫാമിൽ നിന്ന് ഒരു ഫാക്ടറിയിലേക്കോ മാർക്കറ്റിലേക്കോ കൊണ്ടുപോകുന്നു.

പഴം അല്ലെങ്കിൽ പച്ചക്കറി വിൽപ്പനക്കാർ കാർഷിക ഉൽപ്പന്നങ്ങൾ ഗാർഹിക ഉപഭോക്താക്കൾക്ക് വിൽക്കുന്നു. അതുപോലെ, ഡോക്ടർമാർ, നഴ്സുമാർ, അധ്യാപകർ, അഭിഭാഷകർ, പൈലറ്റുമാർ എന്നിവർ ആവശ്യമുള്ളവർക്ക് അവരുടെ സേവനം നൽകുന്നു. മൊബൈൽ ഫോണുകളും ടെലിവിഷനും ഉൾപ്പെടെയുള്ള ഇലക്ട്രോണിക് വസ്തുക്കൾ നന്നാക്കുകയും സർവീസ് ചെയ്യുകയും ചെയ്യുന്ന സാങ്കേതിക വിദഗ്ദ്ധർ, കാറുകൾ, ട്രാക്ടറുകൾ തുടങ്ങിയ വാഹനങ്ങൾ നന്നാക്കുന്ന മെക്കാനിക്കുകൾ, വൈദ്യുതിയുടെ പതിവ് വിതരണം ഉറപ്പാക്കുന്ന ഇലക്ട്രീഷ്യൻമാർ എന്നിവരുണ്ട്. അവരുടെ സേവനം നമ്മുടെ ജീവിതം സുഗമമാക്കുന്നു. അതുപോലെ, മൊബൈൽ, ഇന്റർനെറ്റ് വഴിയുള്ള ആശയവിനിമയ സേവനങ്ങൾ, സോഫ്റ്റ്‌വെയർ വികസനം, ഹോട്ടലുകൾ, റെസ്റ്റോറന്റുകൾ, ബാങ്കുകൾ, സ്കൂളുകൾ, ആശുപത്രികൾ, വിമാനത്താവളങ്ങൾ, കടകൾ, **വെയർഹൗസുകൾ**, മുതലായവയെല്ലാം തൃതീയ മേഖലയിലെ സാമ്പത്തിക പ്രവർത്തനങ്ങളുടെ ഉദാഹരണങ്ങളാണ്. ഈ മേഖലയെ ഈ മേഖല എന്നും വിളിക്കുന്നു സേവന മേഖല.

തൃതീയ മേഖല:
 ഗതാഗതം, ബാങ്കിംഗ്, ബിസിനസ്സ് മാനേജ്മെന്റ് തുടങ്ങിയ പ്രാഥമിക, ദ്വിതീയ മേഖലകളെ പുരിപ്പിക്കുന്ന സേവനങ്ങൾ നൽകുന്നത് ഉൾപ്പെടുന്ന പ്രവർത്തനങ്ങളുടെ ഗ്രൂപ്പ്.

വെയർഹൗസുകൾ:
 ഉൽപ്പന്നങ്ങൾ വിൽക്കുകയോ ഉപയോഗിക്കുകയോ കടകൾക്ക് വാടകയ്ക്ക് നൽകുകയോ ചെയ്യുന്നതിന് മുമ്പ് അവ സംഭരിക്കാൻ ഉപയോഗിക്കുന്ന വലിയ കെട്ടിടങ്ങൾ.



സോഫ്റ്റ് വെയർ വികസനം



റെസ്റ്റോറന്റിലെ സേവനങ്ങൾ

14 - നമുക്ക് ചുറ്റുമുള്ള സാമ്പത്തിക പ്രവർത്തനങ്ങൾ



വിമാനത്താവളങ്ങളിലെ സേവനങ്ങൾ



റീട്ടെയിൽ സ്റ്റോറുകൾ

മേഖലകൾ തമ്മിലുള്ള പരസ്പരാശ്രയത്വം

അന്തിമ ഉപഭോഗത്തിനായി പ്രകൃതിദത്ത അസംസ്കൃത വസ്തുക്കളെ ഫിനിഷ് ഉൽപ്പന്നങ്ങളാക്കി മാറ്റുന്ന പ്രക്രിയയിൽ മൂന്ന് തരം സാമ്പത്തിക പ്രവർത്തനങ്ങൾ അല്ലെങ്കിൽ സാമ്പത്തിക മേഖലകൾ ഒരു പ്രധാന പങ്ക് വഹിക്കുന്നു. ഗുജറാത്തിലെ ആനന്ദ് ജില്ലയിലെ ഒരു ഗ്രാമത്തിലേക്ക് ഒരു സാങ്കല്പിക ഉല്പാസയാത്ര പോകാം, മൂന്ന് മേഖലകളും എങ്ങനെ പരസ്പരം ബന്ധപ്പെട്ടിരിക്കുന്നുവെന്ന് മനസ്സിലാക്കുകയും പരസ്പരം പിന്തുണയ്ക്കുകയും ചെയ്യുന്ന രസകരമായ ഒരു ഉദാഹരണം പഠിക്കാം.

ഡയറി കോ-ഓപ്പറേറ്റീവ്: ഫാം മുതൽ പ്ലേറ്റ് വരെ

ഈ ദിവസങ്ങളിൽ, ഗുജറാത്തിലെ കർഷകർ പാൽ പാത്രങ്ങൾ കുടിച്ചും അവരുടെ ഉറ്റസുഹൃത്തുക്കളുടെയും പശുക്കളുടെയും എരുമകളുടെയും സന്തോഷകരമായ മുസകളുമായും ഈ ദിവസത്തെ സ്വാഗതം ചെയ്യുന്നു! കർഷകരുടെയും അവരുടെ കുടുംബങ്ങളുടെയും ജീവിതത്തിൽ പശുക്കൾക്ക് പ്രത്യേക സ്ഥാനമുണ്ട്. കർഷകർ പശുക്കളെ കറക്കുകയും അവയുടെ പാൽ വിൽക്കുകയും ചെയ്യുന്നു പാൽ അടുത്തുതന്നെ. മാസാവസാനം, പാലിന്റെ അളവും ഗുണനിലവാരവും അടിസ്ഥാനമാക്കി അവർക്ക് പണം ലഭിക്കുന്നു. എന്നാൽ 50 വർഷം മുമ്പ് ഇതായിരുന്നില്ല സ്ഥിതി. ആനന്ദ് മിൽക്ക് യൂണിയൻ ലിമിറ്റഡ് (അമുൽ) എന്ന പാൽ സഹകരണ സംഘത്തിന്റെ അതിശയകരമായ കഥയാണിത്. 1940 കളുടെ തുടക്കത്തിൽ ആനന്ദ് ജില്ലയിലെ കർഷകർ അയൽ ഗ്രാമങ്ങളിലേക്ക് പാൽ വിൽക്കുമായിരുന്നു. ചുട്ടുപൊള്ളുന്ന ചൂടിൽ പാൽ വിൽക്കാൻ അവർക്ക്

എക്സ്പ്ലോറിംഗ് സൊസൈറ്റി: ഇന്ത്യയും അതിനപ്പുറവും നമുക്ക് ചുറ്റുമുള്ള സാമ്പത്തിക ജീവിതം

പാൽ:
പാൽ
ശേഖരിച്ച്
സൂക്ഷി
ക്കുന്ന
സ്ഥലം.

സൈക്കിൾ ചവിട്ടുകയോ അടുത്തുള്ള ഗ്രാമങ്ങളിലേക്ക് നടക്കുകയോ ചെയ്യേണ്ടിവരും. നിങ്ങൾക്കറിയാവുന്നതുപോലെ, ചുട്ടുള്ള കാലാവസ്ഥയിൽ പാൽ വളരെ വേഗത്തിൽ കേടാകുകയോ കേടാകുകയോ ചെയ്യുന്നു. പാൽ കേടാകുന്നതിനുമുമ്പ് കർഷകർക്ക് വേഗത്തിൽ വിൽക്കേണ്ടിവന്നു. അവർ സമ്പാദിക്കുന്ന ചെറിയ തുകയ്ക്ക് ഇത് വളരെയധികം പരിശ്രമമായിരുന്നു. അതിനാൽ, ഇടനിലക്കാരെന്ന് വിളിക്കപ്പെടുന്ന ആളുകളെ അവർ ആശ്രയിച്ചു, അവർ കർഷകരിൽ നിന്ന് തുച്ഛമായ വിലയ്ക്ക് പാൽ മൊത്തമായി വാങ്ങി വിപണിയിൽ വിൽക്കും. ഇടനിലക്കാരാൽ വഞ്ചിക്കപ്പെടുകയും ഉപദ്രവിക്കപ്പെടുകയും ചെയ്തതായി കർഷകർക്ക് പലതവണ തോന്നി.

ഒരു ദിവസം കർഷകർ ഒരുമിച്ച് തങ്ങളുടെ പ്രശ്നങ്ങളുമായി പ്രമുഖ ദേശീയ നേതാവായ സർദാർ വല്ലഭായ് പട്ടേലിനെ സമീപിച്ചു. ഒരു സംഘടന രൂപീകരിക്കാൻ അദ്ദേഹം അവരെ ഉപദേശിച്ചു **സഹകരണം** സ്വതന്ത്രരാകാനും അതിനെ ആശ്രയിക്കുന്നത് അവസാനിപ്പിക്കാനും **ഇടനിലക്കാർ**. ഒരു സഹകരണ സംഘമെന്ന നിലയിൽ, പാൽ ശേഖരണം, സംസ്കരണം, വിതരണം എന്നിവയുടെ മുഴുവൻ പ്രവർത്തനങ്ങളും സ്വയം ഏറ്റെടുത്ത് കർഷകർക്ക് ഒരു ഗ്രൂപ്പായി പാൽ വാങ്ങാനും വിൽക്കാനും കഴിയും. സർദാർ പട്ടേലിന്റെ ഉപദേശം കർഷകർ സ്വീകരിച്ചു.



1946 ൽ ത്രിഭുവൻദാസ് പട്ടേൽ (അഭിഭാഷകനും സ്വാതന്ത്ര്യസമര സേനാനിയും), ഡോ.വർഗീസ് കുര്യൻ (മുംബൈയിലെ ഒരു ഡയറി ഫാക്ടറിയിൽ ജോലി ചെയ്തിരുന്ന എഞ്ചിനീയർ) എന്നിവരുടെ നേതൃത്വത്തിലാണ് അമുൽ സ്ഥാപിതമായത്.



വർഗീസ് കുര്യൻ (ഇടത്), ത്രിഭുവൻദാസ് പട്ടേൽ (വലത്ത്)

സഹകരണം:
തങ്ങളുടെ സാമ്പത്തികവും സാമൂഹികവുമായ ആവശ്യങ്ങൾ ഔപചാരികമായി നിറവേറ്റാൻ സ്വമേധയാ ഒത്തുചേരുന്ന ഒരു കൂട്ടം ആളുകൾ. സഹകരണത്തിന്റെ ഉടമസ്ഥാവകാശം അവർക്കാണ്, അംഗങ്ങൾ കൂട്ടായി തീരുമാനങ്ങൾ എടുക്കുന്നു.

ഇടനിലക്കാർ:
ഉത്പാദകരിൽ നിന്ന് സാധനങ്ങൾ വാങ്ങി ഉപഭോക്താക്കൾക്ക് വിൽക്കുന്ന വ്യക്തികൾ. ഇടനിലക്കാർ ഈ സേവനത്തിന് മുമ്പീൻ ഇഴുടാക്കുന്നു.

14 - നമുക്ക് ചുറ്റുമുള്ള സാമ്പത്തിക പ്രവർത്തനങ്ങൾ

പാമ്പുവൈസേഷൻ:

ദോഷകരമായ ബാക്ടീരിയകളെ കൊല്ലുന്നതിനായി ഒരു നിർദ്ദിഷ്ട താപനിലയിലേക്ക് ചൂടാക്കുന്നതിലൂടെ പാൽ സംരക്ഷിക്കുന്ന ഒരു പ്രക്രിയ.

ഫാക്ടറി: ഒരു അന്തിമ

ഉൽപ്പന്നം നിർമ്മിക്കുന്നതിന് ചരക്കുകൾ നിർമ്മിക്കുന്ന അല്ലെങ്കിൽ വിവിധ ഘടകങ്ങൾ ഒരുമിച്ച് ചേർക്കുന്ന കെട്ടിടങ്ങളുടെ ഗ്രൂപ്പ്.

ചില്ലറ വിൽപ്പന:

പുനർവിൽപ്പനയ്ക്ക് പകരം അന്തിമ ഉപഭോക്താവിന്റെ ഉപയോഗത്തിനായി ചെറിയ അളവിൽ സാധനങ്ങൾ വിൽക്കുന്നു.

കയറ്റുമതി: ഒരു രാജ്യത്ത്

ഉൽപാദിപ്പിക്കുകയും മറ്റൊരു രാജ്യത്തെ വാങ്ങുന്ന വർക്കോ ഉപഭോക്താക്കൾക്കോ വിൽക്കുകയും ചെയ്യുന്ന ചരക്കുകളും സേവനങ്ങളും.

ഈ സംരംഭം സ്ത്രീകൾ ഉൾപ്പെടെയുള്ള കർഷകരെ ഒരുമിപ്പിക്കുകയും പാൽ ഉൽപാദനത്തിലും വിൽപ്പനയിലും അവർക്ക് നിയന്ത്രണം നൽകുകയും ചെയ്യും. ഉൽപാദനം പോലുള്ള എല്ലാ കാര്യങ്ങളിലും പാൽ ഉൽപാദകർ കൂട്ടായി സ്വന്തം തീരുമാനങ്ങൾ എടുക്കുന്നു, **pasteurisation** പാൽ വിൽപ്പനയും. ജോലികൾ എല്ലാവരും പങ്കിട്ടു, ഇത് അവരുടെ വരുമാനം ക്രമേണ വർദ്ധിപ്പിക്കാൻ സഹായിച്ചു. അവർക്ക് ഇനി ഇടനിലക്കാരെ ആവശ്യമില്ല, ഒരു വലിയ കുടുംബം പോലെയായി!

കൂടുതൽ കൂടുതൽ കർഷകർ സഹകരണത്തിന്റെ നേട്ടങ്ങൾ കാണാൻ



തുടങ്ങിയപ്പോൾ, അത് വളരുന്നതുടർന്നു. ശേഖരിക്കുന്ന പാലിന്റെ അളവ് ഇങ്ങനെയായിരുന്നു അതിൽ നിന്ന് മറ്റ് ഉൽപ്പന്നങ്ങൾ നിർമ്മിക്കാൻ കർഷകർ തീരുമാനിച്ചു. അവർ ഒരു സ്ഥാപനം സ്ഥാപിച്ചു. **ഫാക്ടറി** ആനന്ദിൽ വെണ്ണയും പാൽപ്പൊടിയും ഉൽപാദിപ്പിക്കാൻ തുടങ്ങി.

ഇന്ന്, സഹകരണ സംഘത്തിന് വൈവിധ്യമാർന്ന ഉൽപ്പന്നങ്ങളുണ്ട് ഇന്ത്യയിലുടനീളമുള്ള നിരവധി പാൽ സംസ്കരണ പ്ലാന്റുകളിലും ഫാക്ടറികളിലും ഇത് നിർമ്മിച്ചു. ചിലരുടെ പേരുകൾ പറയാമോ? ഉൽപ്പന്നങ്ങൾ പിന്നീട് ചെറുതും വലുതുമായി കൊണ്ടുപോകുകയും വിൽക്കുകയും ചെയ്യുന്നു **റീട്ടെയിൽ** രാജ്യമെമ്പാടുമുള്ള കടകൾ. വാസ്തവത്തിൽ, അവരും **കയറ്റുമതി** ലോകമെമ്പാടുമുള്ള നിരവധി രാജ്യങ്ങളിലേക്ക് ഉൽപ്പന്നങ്ങൾ അതിശയകരമല്ലേ?



കൗതുകകരമായ ഈ കഥയിൽ, ഈ സഹകരണ സംഘത്തിലെ കർഷകർ പിന്നീട് പാൽ വിൽക്കാൻ പശുക്കളെ കറക്കുന്നു. ഇത്തരത്തിലുള്ള സാമ്പത്തിക പ്രവർത്തനത്തെ ഒരു സാമ്പത്തിക പ്രവർത്തനം എന്ന് വിളിക്കുന്നു പ്രാഥമിക മേഖല സാമ്പത്തികം പ്രവർത്തനം കാരണം ഉൽപ്പന്നം (പാൽ) ഒരു സ്വാഭാവിക ഉറവിടത്തിൽ നിന്ന് (പശുക്കൾ / കന്നുകാലികൾ) നേരിട്ട് ഉരുത്തിരിഞ്ഞതാണ്.

എക്സ്പോസിംഗ് സൊസൈറ്റി: ഇന്ത്യയും അതിനപ്പുറവും നമുക്ക് ചുറ്റുമുള്ള സാമ്പത്തിക ജീവിതം

പാൽ പ്രോസസ്സ് ചെയ്യുകയും ഒരു രൂപത്തിൽ (ദ്രാവകം) നിന്ന് മറ്റൊന്നിലേക്ക് പരിവർത്തനം ചെയ്യുകയും ചെയ്യുന്നു - പാൽപ്പൊടി, നെയ്യ്, ചീസ്, വെണ്ണ എന്നിവയും ഫാക്ടറികളിലെ മറ്റ് പലതും. ഈ സാമ്പത്തിക പ്രവർത്തനങ്ങളെ വിളിക്കുന്നു ദ്വിതീയ മേഖലയിലെ സാമ്പത്തിക പ്രവർത്തനങ്ങൾ.



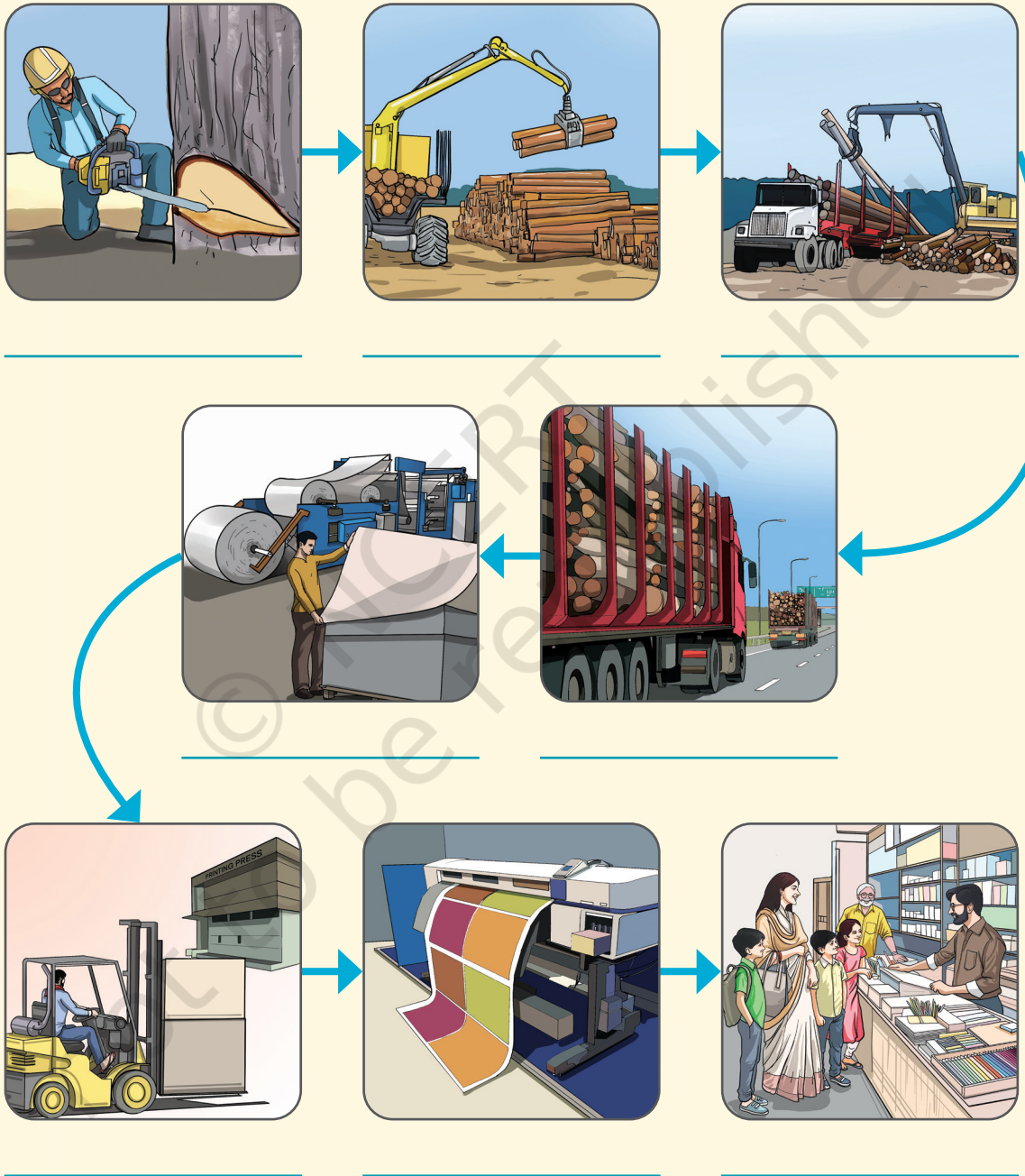
അമുൽ നിർമ്മിക്കുന്ന എല്ലാ ഉൽപ്പന്നങ്ങളും ഉപയോഗിച്ച് എന്താണ് ചെയ്യുന്നത്? അവ വിവിധ സ്ഥലങ്ങളിൽ വിൽക്കുന്നു. അമുൽ ലോറികളും ട്രക്കുകളും റെയിൽ വേ, വ്യോമ, ഷിപ്പിംഗ് സേവനങ്ങളും അതിന്റെ ഉൽപ്പന്നങ്ങൾ കൊണ്ടുപോകാൻ ഉപയോഗിക്കുന്നു. നീട്ടെയിൽ സ്റ്റോറുകൾ സ്ഥാപിക്കുകയും ഗുജറാത്തിലുടനീളമുള്ള പട്ടണങ്ങൾ, നഗരങ്ങൾ, ഗ്രാമങ്ങൾ എന്നിവിടങ്ങളിലെ മറ്റ് കടകളിലേക്ക് പാലും പാൽ ഉൽപ്പന്നങ്ങളും വിതരണം ചെയ്യുകയും ചെയ്യുന്നു. ഇവിടെ, ഗതാഗതം, വ്യാപാരം, ചില്ലറ വിൽപന തൃതീയ പ്രവർത്തനം.



മിസ്സ് ചെയ്യരുത്

അമുലിനെപ്പോലെ, കർണാടകയിൽ നിന്നുള്ള നന്ദിനി, ഡൽഹി-എൻസിആറിൽ നിന്നുള്ള മദർ ഡയറി, തമിഴ്നാട്ടിൽ നിന്നുള്ള ആവിൻ, ആന്ധ്രപ്രദേശിൽ നിന്നുള്ള വിജയ, നാഗാലാൻഡിൽ നിന്നുള്ള കേവി, ബീഹാറിൽ നിന്നുള്ള സുധ, പഞ്ചാബിൽ നിന്നുള്ള വെർക്ക തുടങ്ങി ബ്രാൻഡുകൾക്ക് കീഴിൽ നിരവധി പാൽ സഹകരണ സംഘങ്ങളുണ്ട്. കർഷകർ, ഭിന്നശേഷിക്കാർ, സ്ത്രീകൾ തുടങ്ങിയ ഗ്രൂപ്പുകളെ ഒരുമിച്ച് വരാൻ സഹായിക്കുകയും അവരുടെ ജീവിതത്തിൽ സമൃദ്ധി കൊണ്ടുവരികയും ചെയ്ത ഒരു സഹകരണ സംഘത്തിന്റെ പേര് നിങ്ങൾക്ക് പറയാമോ?

ചുവടെയുള്ള ചിത്രങ്ങളുടെ സഹായത്തോടെ, നിങ്ങൾ പഠിക്കുന്ന പുസ്തകങ്ങൾ എങ്ങനെ നിർമ്മിക്കുന്നുവെന്ന് നോക്കാം. പശ്ചിമ (മരത്തിന്റെ മരണാരുകൾ) കടലാസായും അച്ചടിച്ച ശേഷം പാഠപുസ്തകങ്ങളായും രൂപാന്തരപ്പെടുന്നതായി ചിത്രങ്ങൾ കാണിക്കുന്നു.



ചിത്രം 14.1

എക്സ്പ്ലോറിംഗ് സോസൈറ്റി: ഇന്ത്യയും അതിനപ്പുറവും നമുക്ക് ചുറ്റുമുള്ള സാമ്പത്തിക ജീവിതം

ഈ പ്രക്രിയയുടെ ഭാഗമായ പ്രവർത്തനങ്ങളൊന്നും - മരങ്ങളിൽ നിന്ന് പശുപ്പ് വേർതിരിച്ചെടുക്കുന്നത് മുതൽ പേപ്പർ നിർമ്മിക്കുന്നതും ഒടുവിൽ പുസ്തകങ്ങൾ നിർമ്മിക്കുന്നതും വരെ, മൂന്ന് മേഖലകളും ഒരുമിച്ച് പ്രവർത്തിച്ചില്ലായിരുന്നുവെങ്കിൽ ഇത് സാധ്യമാകുമായിരുന്നില്ല.

അതിനെക്കുറിച്ച് മഷി



206-ാം പേജിലെ ചിത്രം 14.1-ൽ കാണിച്ചിരിക്കുന്ന പ്രക്രിയയുടെ വിവിധ ഘട്ടങ്ങൾ നിരീക്ഷിക്കുകയും അവ നിങ്ങളുടെ സഹപാഠികളുമായി ചർച്ച ചെയ്യുകയും ചെയ്യുക.

നമുക്ക് പര്യവേക്ഷണം ചെയ്യാം

ഇവിടെ കാണിച്ചിരിക്കുന്ന ദൃഷ്ടാന്തത്തിലെ ചിത്രങ്ങൾ ലേബൽ ചെയ്യുക ചിത്രം 14.1n

പേജ് 206 ഇങ്ങനെ:

1. പ്രാഥമിക മേഖല
2. ദ്വിതീയ മേഖല
3. തൃതീയ മേഖല



മിസ്സ് ചെയ്യരുത്



ഈ ദിവസങ്ങളിൽ, ഉപയോഗിച്ച പേപ്പർ പുതിയ പേപ്പർ നിർമ്മിക്കാൻ പുനരുപയോഗിക്കുന്നു. ഒരു ടൺ കടലാസ് പുനരുപയോഗം ചെയ്താൽ 17 മരങ്ങളും മാലിന്യം നിക്ഷേപിക്കുന്ന 2.5 ക്യൂബിക് മീറ്റർ ലാൻഡ്ഫിൽ സ്ഥലവും ലാഭിക്കാം. മരം പശുപ്പിൽ നിന്ന് പുതിയ പേപ്പർ നിർമ്മിക്കുന്നതിനേക്കാൾ പേപ്പർ റീസൈക്കിൾ ചെയ്യാൻ 70 ശതമാനം കുറഞ്ഞ ഊർജ്ജവും വെള്ളവും ആവശ്യമാണ്.



നിങ്ങളുടെ സ്കൂളിലെ ക്ലാസ് മുറികളിലും ഓഫീസുകളിലും ഞങ്ങൾക്ക് പേപ്പർ യുക്തിസഹമായി ഉപയോഗിക്കാൻ കഴിയുന്ന വ്യത്യസ്ത മാർഗ്ഗങ്ങൾ എന്തൊക്കെയാണ്?



നമുക്ക് പര്യവേക്ഷണം ചെയ്യാം

നിങ്ങളുടെ അയൽപക്കത്തെ സാമ്പത്തിക പ്രവർത്തനങ്ങൾ പട്ടികപ്പെടുത്തുകയും അവയെ പ്രാഥമിക, ദ്വിതീയ അല്ലെങ്കിൽ ത്രിതീയമായി ഉചിതമായി ലേബൽ ചെയ്യുകയും ചെയ്യുക. അവ പരസ്പരം എങ്ങനെ ബന്ധപ്പെട്ടിരിക്കുന്നുവെന്ന് കാണിക്കാൻ അമ്പുകൾ വരയ്ക്കുക. ഏതൊക്കെ വിധങ്ങളിൽ അവർ പരസ്പരം ആശ്രയിച്ചിരിക്കുന്നു? പ്രവർത്തനങ്ങളിൽ ഒന്ന് ഇല്ലാതായാൽ എന്ത് സംഭവിക്കും?



മുന്നോട്ട് പോകുന്നതിനുമുമ്പ്...

- ഈ അധ്യായത്തിൽ, സാമ്പത്തിക പ്രവർത്തനങ്ങളുടെ മൂന്ന് മേഖലകളെക്കുറിച്ച് ഞങ്ങൾ പഠിച്ചു.
- പ്രാഥമിക, ദ്വിതീയ, മൂന്ന് തരം സാമ്പത്തിക പ്രവർത്തനങ്ങൾ അല്ലെങ്കിൽ മേഖലകൾ തമ്മിലുള്ള വ്യത്യാസവും പരസ്പരാശ്രിതത്വവും മനസ്സിലാക്കാൻ വിവിധ ഉദാഹരണങ്ങളും ദൃഷ്ടാന്തങ്ങളും സഹായിച്ചു ത്രിതീയ.

ചോദ്യങ്ങൾ, പ്രവർത്തനങ്ങൾ, പ്രോജക്റ്റുകൾ

1. എന്താണ് പ്രാഥമിക മേഖല? അതിൽ നിന്ന് ഇത് എങ്ങനെ വ്യത്യസ്തമാണ് ദ്വിതീയ മേഖലയോ? രണ്ട് ഉദാഹരണങ്ങളു രൂ.
2. ദ്വിതീയ മേഖല തൃതീയ മേഖലയെ എങ്ങനെ ആശ്രയിച്ചിരിക്കുന്നു? കുറച്ച് ഉദാഹരണങ്ങൾ ഉപയോഗിച്ച് വിശദീകരിക്കുക.
3. പരസ്പരാശ്രയത്വത്തിന്റെ ഒരു ഉദാഹരണം നൽകുക പ്രാഥമിക, ദ്വിതീയ, തൃതീയ മേഖലകൾ. ഒരു ഗ്ലോ ഡയഗ്രാം ഉപയോഗിച്ച് ഇത് കാണിക്കുക.

